

# GAGGIA

## MILANO



ČESKY

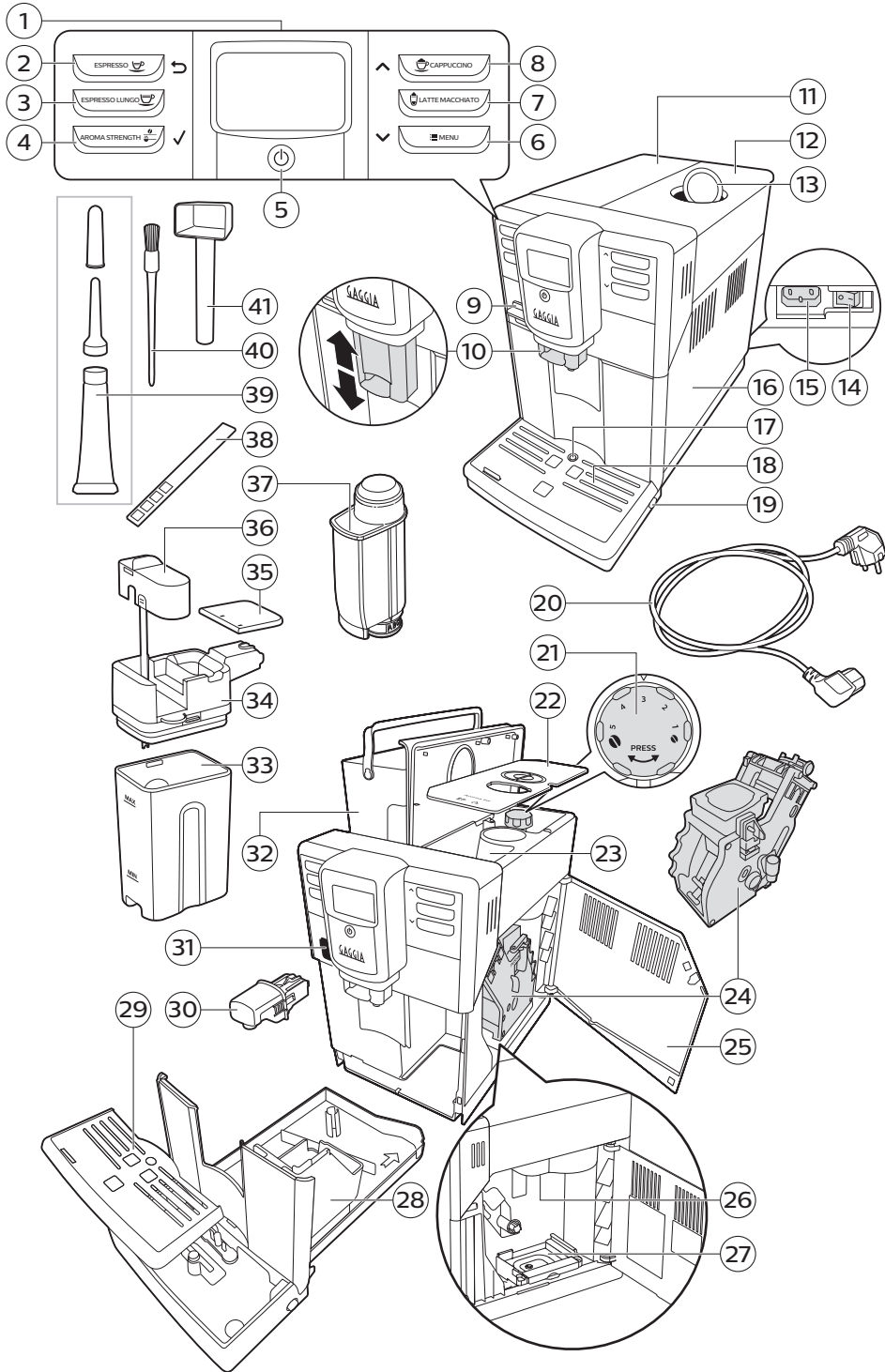
# ANIMA

## PRESTIGE / CLASS

RI8762- RI8759 (SUP 043U)

UŽIVATELSKÁ  
PŘÍRUČKA

CE



# Obsah

<b>Přehled zařízení</b>	<b>4</b>
Úvod	4
<b>Ovládací panel a displej...</b>	<b>5</b>
Jednodoteková tlačítka nápojů....	5
Navigační tlačítka	5
Tlačítko AROMA STRENGTH .....	5
Tlačítko MENU	6
<b>První instalace</b>	<b>6</b>
<b>Měření tvrdosti vody</b>	<b>8</b>
<b>Vodní filtr "INTENZA+"</b>	<b>9</b>
Instalace INTENZA+ vodního filtru	9
Výměna INTENZA+ vodního filtru....	10
<b>Typy nápojů</b>	<b>10</b>
Typy nápojů	10
<b>Příprava kávy</b>	<b>11</b>
Příprava kávy z kávových zrn	11
Příprava kávy za použití předemleté kávy	11
<b>Příprava nápojů založených na mléce a napěněného mléka</b>	<b>12</b>
Naplnění karafy na mléko	12
Vložení karafy na mléko	13
Odebrání karafy na mléko....	13
Výdej mléčných nápojů.....	13
<b>Speciální nápoje a horká voda.....</b>	<b>14</b>
Jak zvolit speciální nápoje.....	14
Výdej horké vody.....	14
<b>Úprava nápojů.....</b>	<b>15</b>
Úprava množství kávy a vody	15
Úprava síly aromatu	15
Úprava nastavení mletí.....	16
<b>Čištění a údržba</b>	<b>16</b>
Tabulka čištění....	16
<b>Čištění varné skupiny.....</b>	<b>18</b>
Čištění varné skupiny pod tekoucí vodou.....	18
Čištění varné skupiny tabletami Coffee Clean....	18
Znovuvložení varné skupiny..	19
Zvlhčení	20
<b>Čištění karafy na mléko</b>	<b>21</b>
Rychlé čištění karafy na mléko.....	21
Důkladné čištění karafy na mléko....	21
Týdenní čištění karafy na mléko.....	22
Měsíční čištění karafy na mléko.....	23
<b>Odvápňovací procedura</b>	<b>24</b>
Co dělat, pokud je odvápňovací procedura přerušena	25
<b>Varovné ikony a chybové kódy.....</b>	<b>26</b>
Význam varovných ikon	26
Význam chybových kódů.....	27
<b>Řešení problémů</b>	<b>28</b>
<b>Technické specifikace</b>	<b>31</b>

## Přehled stroje

1	Uživatelské rozhraní	22	Víko aromatu
2	Tlačítko ESPRESSO	23	Zásobník na kávová zrna
3	Tlačítko ESPRESSO LUNGO	24	Varná skupina
4	Tlačítko AROMA STRENGHT	25	Vnitřek dveří údržby
5	Tlačítko pohotovostního režimu	26	Kávová výpušť
6	Tlačítko MENU	27	Zásuvka na kávové pozůstatky
7	Tlačítko LATTE MACCHIATO	28	Zásuvka na kávovou sedlinu
8	Tlačítko Cappuccino	29	Mřížka odkapávače
9	Ochranný kryt	30	Výpušť horké vody
10	Nastavitelná kávová výpušť	31	Otevírání výpusti horké vody
11	Víko vodní nádrže	32	Vodní nádrž
12	Víko zásobníku na kávová zrna	33	Nádoba na mléko
13	Víko nádoby na mletou kávu	34	Jednotka pro vypouštění mléka
14	Hlavní vypínač	35	Víko jednotky pro vypouštění mléka
15	Zástrčka napájecího kabelu	36	Výpušť mléka
16	Dvířka pro údržbu	37	filtr INTENZA+
17	Indikátor plného odkapávače	38	Tester tvrdosti vody
18	Odkapávač	39	Balení lubrikantu
19	Tlačítka pro uvolnění odkapávače	40	Čistící kartáč
20	Napájecí kabel	41	Odměrka
21	Nastavení hrubosti mletí		

## Úvod

Gratulujeme k zakoupení plně automatického kávovaru Gaggia!

V tomto uživatelském manuálu naleznete všechny potřebné informace pro instalaci, použití, čištění a odvápnování vašeho stroje. Před prvním použitím tohoto kávovaru si, prosím, pozorně přečtete bezpečnostní manuál poskytovaný odděleně a uchovejte si jej pro další použití.

## Ovládací panel a displej

Tento kávovar využívá pro snadné použití intuitivní displej. Pro získání přehledu o jednotlivých tlačítkách si, prosím, přečtěte následující oddíly.

### Jednodoteková tlačítka nápojů

Stiskněte jednou tlačítka nápojů (ESPRESSO, ESPRESSO LUNGO, CAPPUCCINO a LATTE MACCHIATO) pro rychlou přípravu jednoho z předdefinovaných nápojů.





- Ujistěte se, že je karafa ve správné pozici a připravena k použití. Tak učiňte před přípravou nápojů CAPPUCCINO a LATTE MACCHIATO.

- Pro předčasné zastavení výdeje nápojů jednoduše stiskněte tlačítko OK.

- Po přípravě mléčného nápoje se vás stroj dotáže, zda chcete provést rychlé čištění karafy.

### Navigační tlačítka

Některá z jednodotkových tlačítek mají dvojí funkci. Konkrétně se jimi dá pohybovat v menu.

	<p>Tlačítko ESPRESSO = <b>Tlačítko ESC</b> - Jeho stiskem se vrátíte do hlavního menu.</p>		<p>Tlačítko CAPPUCINO = <b>Tlačítko NAHORU</b>. Stiskem tohoto tlačítka se můžete v menu pohybovat nahoru.</p>
	<p>Tlačítko AROMA STRENGTH = <b>Tlačítko OK</b>. Stiskem tohoto tlačítka potvrdíte, přerušíte, či provedete pokračování v akci.</p>		<p>Tlačítko MENU = Tlačítko <b>DOLŮ</b>. Stiskem tohoto tlačítka se můžete v menu pohybovat dolů.</p>

### Tlačítko AROMA STRENGTH

Použijte tlačítko AROMA STRENGTH pro regulaci intenzity kávy (viz "Úprava síly aromatu") či mleté kávy (viz "Příprava mleté kávy").

### Tlačítko MENU

Použijte tlačítko MENU pro přípravu ostatních nápojů, jako jsou horká voda či napěněné mléko. Toto tlačítko také můžete použít pro modifikaci následujících nastavení:

- Teplota kávy;
- Čas pohotovostního režimu - zde nastavíte, po jaké době neaktivity má stroj přejít do režimu Stand-by
- Kontrast displeje;
- Tvrdost vody: toto nastavení měňte v závislosti na tvrdosti vody v místě, kde žijete.
- Pro aktivaci INTENZA+ filtru
- Pro začátek odvápnování

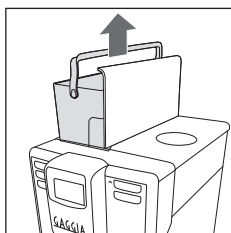
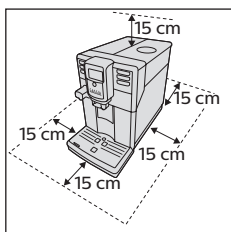
## První instalace

**Poznámka:** Tento stroj byl otestován s reálnou kávou. Ačkoli byl důkladně vyčištěn, může vykazovat její stopy. Přesto však garantujeme, že stroj je zbrusu nový.

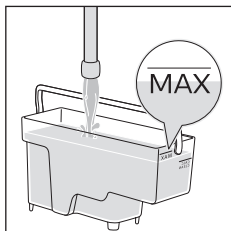
Vyjměte stroj z balení

Pro nejlepší použití doporučujeme, abyste:

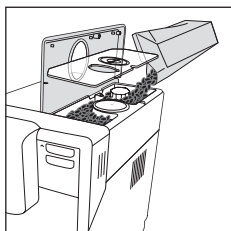
- Zvolili bezpečný a rovný povrch, abyste předešli riziku převrácení stroje a zranění.
- Zvolili umístění, které je dobře osvětlené a snadno dosažitelné pro
- Dodržte volné místo od stroje tak, jak je zobrazeno na obrázku vlevo.

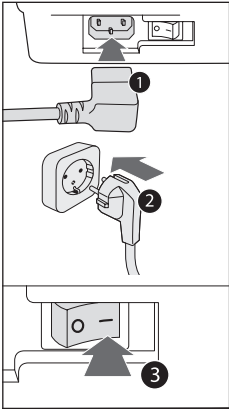


Odeberte vodní nádrž, propláchněte ji a naplňte ji vodou až po úroveň MAX. Ujistěte se, že je vodní nádrž plně vložena do přihrádky.



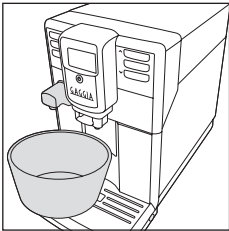
Zvedněte víko nádoby na kávu a víko aromatu. Nasypte do něj kávová zrna a obě víka umístěte zpět.



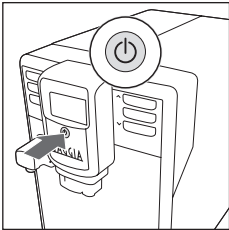


Vložte zástrčku do zásuvky umístěné na zádi stroje a druhý konec napájecího kabelu do zásuvky ve zdi disponující vhodným napětím.

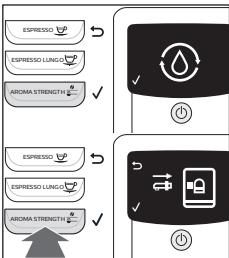
Přepněte hlavní vypínač do polohy "I".



Umístěte nádobu pod kávovou výpust' a pod vodní výpust'.



Tlačítko pohotovostního režimu zabliká. Stiskněte jej pro zapnutí stroje.



Stiskněte tlačítko OK pro zapojení okruhu.

Stroj indikuje instalaci vodní výpusti. Stiskněte tlačítko OK pro potvrzení.

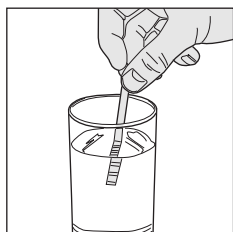
Stroj začne vypouštět horkou vodu.

Načítací ikona bude zobrazovat stav operace. Když je operace dokončena, stroj automaticky ukončí vypouštění vody a začne se zahřívát.



## Měření tvrdosti vody

Pro měření tvrdosti vody použijte detekční proužek dodávaný k vašemu stroji.



- 1 Ponořte měřicí proužek do skleničky vody na 1 sekundu.
- 2 Odeberte proužek a počkejte 1 minutu. .
- 3 Spočítejte, kolik čtverečků zčervenalo a výsledek porovnejte s následující tabulkou.

Počet červených čtverečků	Nastavte hodnotu	Tvrдость vody	INTENZA+
■ ■ ■ ■	1	Velmi měkká	A
■ ■ ■ ■	2	měkká	A
■ ■ ■ ■	3	tvrdá	B
■ ■ ■ ■	4	velmi tvrdá	C

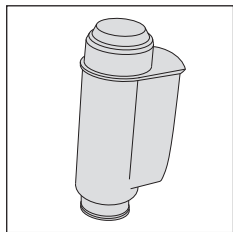
4 Stiskněte tlačítka MENU a OK a najedte na tvrdost vody. Vyberte preferované nastavení tvrdosti vody a stiskněte tlačítko OK pro potvrzení.

## INTENZA+ Vodní filtr

Doporučujeme použití INTENZA + vodního filtru pro omezení výskytu vodního kamene. To zaručuje delší životnost stroje a lepší aroma vaší kávy.

Vodní filtr INTENZA+ může být zakoupen zvlášť.

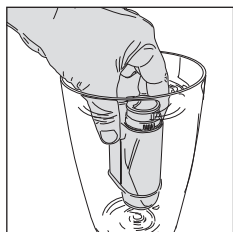
Voda je klíčovou součástí přípravy kávy: Proto je extrémně důležité ujistit se, že je vhodně filtrována. INTENZA+ vodní filtr předchází vzniku minerálních látek a zlepšuje tak kvalitu vody.



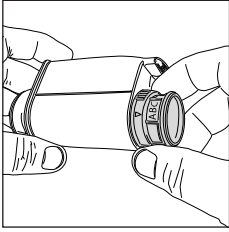
### Instalace INTENZA+ vodního filtru

Odeberte malý bílý filtr z vodní nádrže a uložte jej na suché místo.

Ponořte INTENZA+ vodní filtr vertikálně (otevřením nahoru) do studené vody a jemně zatlačte na jeho strany pro odstranění bublinek vzduchu.

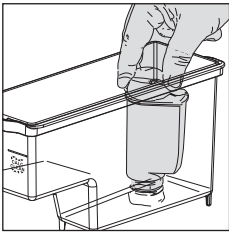






Nastavte filtr podle detekované tvrdosti vody(viz "Měření tvrdosti vody") a písmen na těle filtru. Nastavte, prosím, následující:

- A = měkká voda - 1 nebo 2 malé čtverce
- B = vrdá voda(standard) - 3 malé čtverce
- C = velmi tvrdá voda - 4 malé čtverce



Umístěte INTENZA+ vodní filtr do prázdné vodní nádrže a zatlačte jej do nejnižšího možného místa.

Naplňte vodní nádrž vodou a vložte ji zpět do stroje.

Vypusťte veškerou vodu z nádrže využitím funkce horká voda (viz kapitola "Vypouštění horké vody").

Poté naplňte vodní nádrž znovu.

1 Stiskněte tlačítka MENU a OK a procházejte menu až do zvolení možnosti vodní filtr. Stiskněte tlačítko OK.



2 Vyberte ON, poté stiskněte OK a opusťte menu.

### Výměna INTENZA+ vodního filtru

Když vyprší životnost INTENZA+ filtru, zobrazí se na displeji varovná zpráva.



Vyměňte filtr procházením menu a výběrem možnosti vodní filtr tak, jak je popsáno v kapitole instalace INTENZA+ vodního filtru

Vyberte RESET a potvrďte tlačítkem OK.

Stroj je nyní naprogramován pro použití nového INTENZA+ filtru.



## Typy nápojů

### Typy nápojů

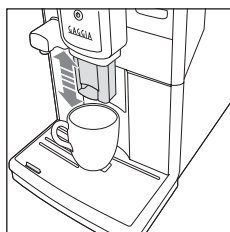
Name of the beverage	Popis	Selection mode
Espresso	Káva s hustou krémou servírovaná v malém šálku.	Jednodotkové tlačítko na ovládacím panelu.
Espresso lungo	Dlouhé espresso s hustou krémou v šálku střední velikosti.	Jednodotkové tlačítko na ovládacím panelu.
Cappuccino	1/3 espresso, 1/3 horké mléko a 1/3 napěněného mléka ve velkém šálku.	Jednodotkové tlačítko na ovládacím panelu.
Latte Macchiato	Velká dávka horké mléčné pěny s jednou dávkou espresso servírovaná ve vysoké sklenici.	Jednodotkové tlačítko na ovládacím panelu.
Napěněné mléko	Horká mléčná pěna	MENU/NÁPOJE
Horká voda		MENU/NÁPOJE

## Příprava kávy

### Příprava kávy z kávových zrn

**Varování:** Při přípravě espressa vždy používejte celá kávová zrna. Nevkládejte do nádoby na kávová zrna žádnou předemletou, nepraženou, mrazem vysušenou či instantní kávu, neboť mohou stroj poškodit.

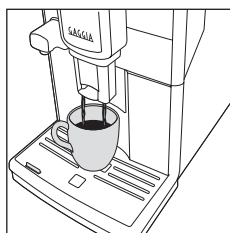
**Poznámka:** Použití víka aromatu udržuje kávová zrna čerstvá.



1 Umístěte 1 nebo 2 šálky pod kávovou výpusť a manuálně nastavte její výšku v závislosti na velikosti šálků.

2 Pro přípravu kávy stiskněte tlačítko Espresso či Espresso Lungo.

Výdej kávy je automaticky zastaven ve chvíli, kdy je dosaženo požadované množství. Výdej je nicméně možné zastavit stiskem tlačítka OK.

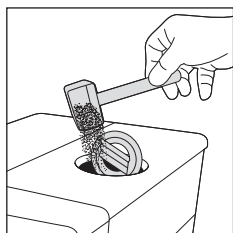


**Poznámka:** Pro přípravu dvou šálků Espressa či Espressa Lunga, stiskněte tlačítko vybraného nápoje dvakrát. Stroj automaticky provede dva po sobě jdoucí cykly mletí.



## Přípravy kávy z mleté kávy

Použijte přibalenou odměrku pro vložení správného množství předemleté kávy do přihrádky na mletou kávu.



- 1 Zdvihněte víko přihrádky na mletou kávu.
- 2 Dejte odměrku na mletou kávu do své přihrádky a zavřete víko.

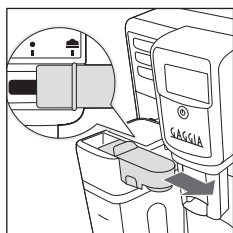
**Varování:** Nevkládejte do přihrádky na mletou kávu nic jiného než mletou kávu. Předejdete tak poškození stroje.

- 3 Umístěte šálek pod kávovou výpusť.
- 4 Stiskněte tlačítko AROMA STRENGTH a zvolte funkci mletá káva.
- 5 Stiskněte tlačítko preferovaného nápoje a stroj jej začne automaticky vydávat.



**Poznámka:** funkce "mletá káva" neumožňuje přípravu dvou nápojů zároveň.

## Výdej mléčných nápojů a nápojů s mléčnou pěnou



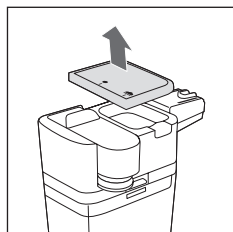
**Varování:** Před zvolením mléčného nápoje či mléčné pěny se ujistěte, že je karafa na mléko nainstalována a výpusť mléka je otevřená. Pokud není karafa na mléko správně nainstalována, může z výpusť stříkat pára či horké mléko.

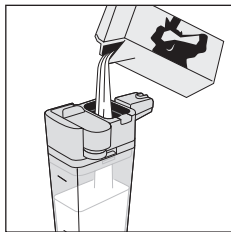
## Plnění mléčné karafy

**Poznámka:** před plněním karafy na mléko ji důkladně vyčistěte tak, jak je popsáno v kapitole "Čištění a údržba".

Karafa na mléko může být naplněna před použitím či v jeho průběhu

- 1 Zdvihněte víko jednotky pro výdej mléka.



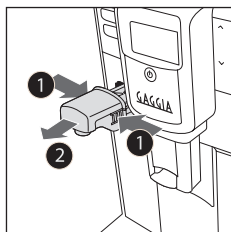


2 Nalijte mléko do karafy na mléko - hladina mléka musí být mezi ryskami MIN(minimum) a MAX(maximum) na karafě. Vraťte víko zpět.

## Vložení karafy na mléko

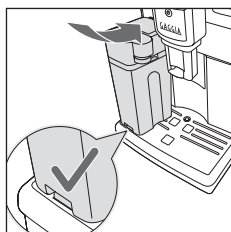
Pokud je nainstalována, odeberte výpusť vody:

- 1 Stiskněte obě tlačítka po stranách vodní výpusti a lehce ji zdvihněte.
- 2 Zatáhněte za vodní výpusť pro její odebrání.



3 Jemně nakloňte karafu na mléko. Vložte ji do kolejnic stroje.

4 Tlačte karafu dolů zatímco jí otáčíte, dokud nebude pevně na odkapávací mřížce.




**Poznámka:** Při vkládání karafy nepoužívejte násilí.

## Odebrání karafy na mléko

Otáčejte karafou nahoru, dokud se sama neuvolní ze slotu v odkapávací mřížce. Poté ji odeberte.

## Výdej mléčných nápojů

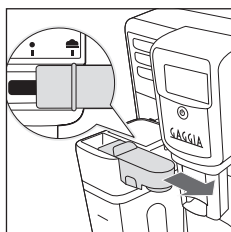
1 Zatáhněte výpusť mléka doprava, až k ikoně .

**Poznámka:** Pokud nebyla výpusť karafy kompletně zatažena, nemusí být mléko správně napěněné.

2 Umístěte šálek pod otevřenou výpusť mléka.

3 Zvolte svůj mléčný nápoj.

- Stiskněte jednu tlačítka CAPPUCCINO či LATTE MACCHIATO pro okamžitou přípravu jednoho z těchto mléčných nápojů.
- Stiskněte tlačítko MENU, vyberte DRINKS a potvrďte tlačítkem OK. Procházejte nabídku a vyberte MILK FROTH, poté opět stiskněte tlačítko OK pro výdej napěněného mléka.





Stroj vám připomene instalaci karafy na mléko a otevření mléčné výpusti.

- 4 Stroj vypustí do šálku či termosky přednastavené množství mléčné pěny a poté i kávy.

**Poznámka:** stiskněte tlačítko OK pro přerušení výdeje mléka či kávy.



- 5 Po přípravě kávy a mléčných nápojů se vás stroj dotáže, zda chcete provést rychlé čištění karafy na mléko. Tato operace může být aktivována během 10 vteřin (viz "Rychlé čištění karafy"). Tato operace může být provedena, i když karafa obsahuje mléko.

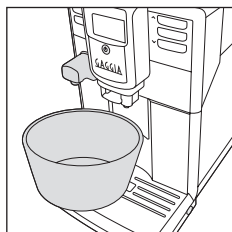
Doporučujeme rychlé čištění provádět alespoň jednou denně. Stiskněte tlačítko OK pro potvrzení či tlačítko ESC, pokud čištění chcete nechat na později.

## Speciální nápoje a horká voda

### Jak zvolit speciální nápoje

- 1 Stiskněte tlačítko MENU a zvolte NÁPOJE.
- 2 Stiskněte tlačítko OK pro potvrzení.
- 3 Procházejte menu a zvolte požadovaný nápoj.

### Výdej horké vody



**Varování:** Když započne výdej horké vody, její výpusť může rozstříkavat páru a horkou vodu. Před odebráním výpusti horké vody počkejte do konce výdeje.

- 1 Vložte do stroje výpusť horké vody.
- 2 Stiskněte tlačítko MENU, zvolte DRINKS a procházejte menu. Zvolte "HOT WATER".

**Varování:** Zvolte horkou vodu pouze tehdy, pokud je vodní výpusť nainstalována.

- 3 Stiskněte tlačítko OK pro potvrzení. Displej vám připomene, že máte nainstalovat vodní výpusť: pro potvrzení stiskněte tlačítko OK. Stroj začne vydávat horkou vodu.
- 4 Pro ukončení výdeje horké vody stiskněte tlačítko OK.



## Úprava nápojů

### Adjusting coffee and milk amount

Je možné upravit množství nápoje tak, aby odpovídal vaší chuti a velikosti vašich šáleků.



1 Pro úpravu množství espressa podržte tlačítko ESPRESSO, dokud se na displeji nezobrazí ikona MEMO.

Stroj vejde do programovacího režimu a začne připravovat vybraný nápoj.

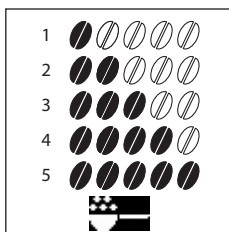
2 Ve chvíli, kdy šálek obsahuje požadované množství espressa, stiskněte tlačítko OK.

Fajfka na displeji indikuje, že při každém dalším vydání espressa připraví stroj vámi nastavené množství espressa.

**Poznámka:** Pro nastavení požadovaného množství ESPRESSA LUNGA, CAPPUCINA a LATTE MACCHIATA následujte stejné instrukce: Podržte tlačítko požadovaného nápoje a stiskněte tlačítko OK ve chvíli, kdy šálek obsahuje požadované množství nápoje. Pro úpravu množství kávy a mléčných nápojů, vložte karafu na mléko a nejprve uložte množství mléka, poté kávy.

## Úprava síly aromatu

Pro úpravu intenzity kávy stiskněte tlačítko AROMA STRENGTH. Pokaždé, když stisknete tlačítko AROMA STRENGTH, změní se aroma o jeden stupeň. Displej zobrazí zvolenou sílu kávy, již uložíte přípravou šálku kávy.



- 1 Velmi jemné
- 2 Jemné
- 3 Normální
- 4 Silné
- 5 Velmi silné

**Poznámka:** Tlačítko AROMA STRENGTH je možné také použít pro přípravu nápoje z mleté kávy.



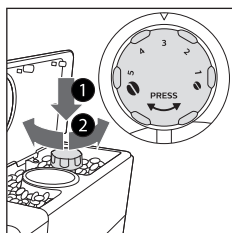
## Úprava nastavení mletí

Nastavení hrubosti mletí můžete upravit použitím otočného knoflíku v násypce na kávová zrna. Pro každé zvolené nastavení garantuje keramický mlýnek perfektní a rovnoměrné mletí. Aroma je zachováno a každý šálek tak zajišťuje perfektní chuť.

**Poznámka:** Mletí můžete nastavovat jen tehdy, když stroj mele kávová zrna.

**Varování:** Abyste zabránili poškození stroje, neotáčejte otočným knoflíkem pro úpravu mletí více, než o jeden vrub najednou.

- 1 Umístěte šálek pod kávovou výpusť.
- 2 Otevřete víko nádoby na kávová zrna a zdvihněte víko aromatu.
- 3 Stiskněte tlačítko ESPRESSO.
- 4 Zatímco stroj mele kávu, stiskněte knoflík úpravy mletí v nádobě na kávová zrna a otočte jej o jeden vrub doleva či doprava. Můžete si vybrat z 5 nastavení mletí, od jemného po hrubé. Čím menší číslo, o to silnější aroma kávy.



## Čištění a údržba

Běžné čištění a údržba udržují stroj v perfektním stavu pro zajištění dokonalé chuti kávy, stálého průtoku a excelentní mléčné pěny. Prosíme pokračujte na následující tabulku, abyste věděli, kdy a jak čistit odnímatelné části stroje. Pro detailnější informace si prosíme přečtěte relevantní kapitoly.

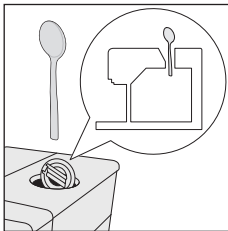
### Tabulka čištění

Popis části	Kdy čistit	Jak čistit
Varná skupina.	Týdně	Odeberte varnou skupinu a vyčistěte ji pod tekoucí vodou.
	V závislosti na používání	Zvlhčete varnou skupinu.
	Měsíčně	Vyčistěte varnou skupinu Gaggia čistícími tabletami.





Popis části	Kdy čistit	Jak čistit
Karafa na mléko.	Po každém použití	Po přípravě mléčného nápoje začněte operaci rychlého čištění dle indikací stroje.
	Denně	Důkladně vyčistěte nádobu na mléko.
	Týdně	Rozeberte karafu na mléko a vyčistěte všechny její součásti pod tekoucí vodou.
	Měsíčně	Pro tento cyklus čištění využijte čistič mléčného okruhu.
Plný odkapávač.	Když se objeví indikace plného odkapávače v mřížce odkapávače..	Vyprázdněte odkapávač a vyčistěte jej pod tekoucí vodou.
Zásuvka na kávové puky	Kdykoli to stroj vyžaduje	Vyprázdněte nádobu na kávové puky a vyčistěte ji pod tekoucí odou. Ujistěte se, že je stroj během procedury zapnut, jinak se nádoba na kávové puky nezresetuje.
Water tank.	Týdně	Vyčistěte ji pod tekoucí vodou.
Příhrádka na mletou kávu/ vývodní potrubí.	Týdně.	Vyčistěte horní část použitím rukojeti lžičky, tak jak je zobrazeno níže.





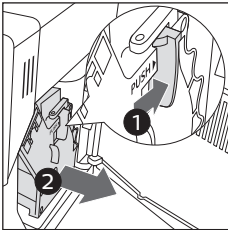


## Čištění varné skupiny

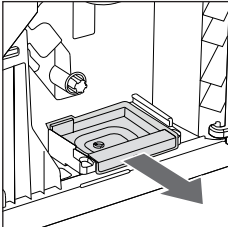
**Varování:** Neomývejte varnou skupinu v myčce a nepoužívejte přípravky na nádobí, neboť mohou způsobit špatnou funkci varné skupiny a změnit chuť kávy.

### Čištění varné skupiny pod tekoucí vodou

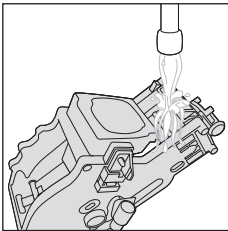
- 1 Vypněte stroj a odpojte napájecí kabel.
- 2 Odeberte odkapávač a zásuvku na kávové puky..
- 3 Otevřete servisní dvířka
- 4 Stiskněte PUSH páku (1) a zatáhněte za rukojeť varné skupiny (2) pro odebrání varné skupiny.



- 5 Odeberte zásuvku na kávové pozůstatky



- 6 Důkladně propláchněte varnou skupinu vlažnou vodou. Opatrně umyjte horní filtr.



- 7 Nechte varnou skupinu vysušit na vzduchu.

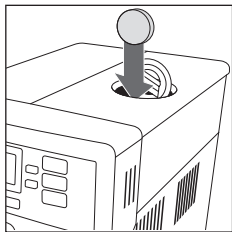
**Poznámka:** pro předejití výskytu vláken v jejich útroubách nesaňte varnou skupinu látkou.

### Čištění varné skupiny čistícími tabletami

**Varování:** Používejte pouze Gaggia tablety pro odstranění mastných kávových pozůstatků.

- 1 Umístěte nádobu pod kávovou výpušť.
- 2 Stiskněte tlačítko AROMA STRENGTH a zvolte mletou kávu.





3 Do přihrádky na mletou kávu umístěte tabletu pro odstranění mastných kávových pozůstatků.

4 Stiskněte tlačítko ESPRESSO LUNGO. Stroj z kávové výpusti vypustí vodu.

5 Když je ukazatel průběhu v polovině, přepněte hlavní vypínač na zádi stroje na hodnotu 0.

6 Nechte roztok na odstranění mastných kávových pozůstatků 15 minut působit.

7 Přepněte hlavní vypínač zpět do polohy 1. Stiskněte tlačítko pohotovostního režimu.

9 Proveďte operaci "Čištění varné skupiny pod tekoucí vodou".

10 Odeberte odkapávač a zásuvku na kávové puky. Vyprázdněte je a vložte je zpět do stroje.

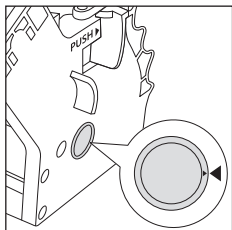
11 Stiskněte tlačítko AROMA STRENGTH a vyberte mletou kávu.

12 Stiskněte tlačítko ESPRESSO LUNGO. Stroj z kávové výpusti vypustí vodu.

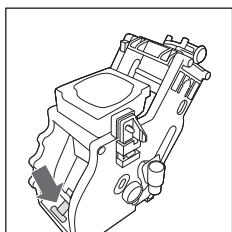
13 Dvakrát opakujte krok 11 a 12. Vypuštěné vody se zbavte.

## Znovuvložení varné skupiny

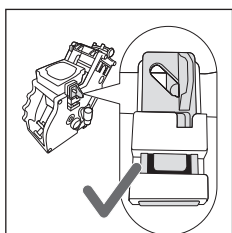
1 Před znovuvložení varné skupiny do stroje se ujistěte, že se dva žluté ukazatele na stranách shodují. Pokud ne, proveďte následující:

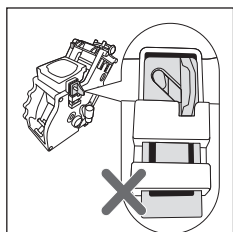


Ujistěte se, že je páka v kontaktu s tělem varné skupiny.



2 Ujistěte se, že je žlutý zajišťovací hák varné skupiny ve správné pozici. Pro nastavení správné pozice háku jej vytlačte nahoru do nejvyšší možné pozice.





Pokud je hák stále v nižší pozici, znamená to, že není správně umístěn.

3 Vložte znovu varnou skupinu do stroje po postranních kolejcích dokud se nezajistí ve správné pozici. Ve chvíli, kdy se tak stane, uslyšíte cvaknutí.

**Varování:** netlačte na PUSH páku.

4 Zavřete dvířka údržby.

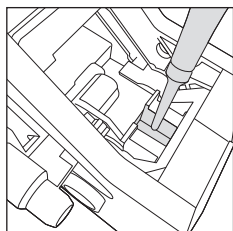
## Zvlhčování

Abyste zajistili perfektní výkon stroje, je nutné zvlhčovat varnou skupinu. Pokračujte na následující tabulku frekvence zvlhčování.

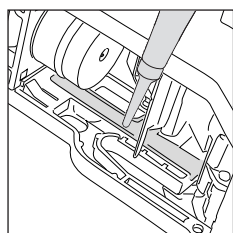
Frekvence používání	Množství nápojů připravených denně	Frekvence zvlhčování
Nízká	1-5	Každé 4 měsíce
Normální	6-10	Každé 2 měsíce
Vysoká	>10	Každý měsíc

1 Vypněte spotřebič a odpojte napájecí kabel.

2 Odeberte varnou skupinu a propláchněte ji vlažnou vodou (viz Čištění varné skupiny pod tekoucí vodou).



3 Aplikujte tenkou vrstvu zvrhčovače okolo vkladacího čepu na dolní části varné skupiny.



4 Aplikujte tenkou vrstvu zvlhčovače na kolejnice na obou stranách (viz obrázek).

5 Vložte znovu varnou skupinu (viz kapitola Znovuvložení varné skupiny)

**Poznámka:** Jedno balení zvlhčovače můžete použít mnohokrát

## Čištění karafy na mléko

### Rychlé čištění karafy

Po přípravě mléčného nápoje se na displeji zobrazí ikona čištění karafy.



1 Když se na displeji zobrazí ikona čištění karafy, stiskněte tlačítko OK, pokud si přejete provést čistící cyklus. Ten může být aktivován do deseti sekund.

2 Odeberte šálek s nápojem a umístěte nádobu pod mléčnou výpusť.

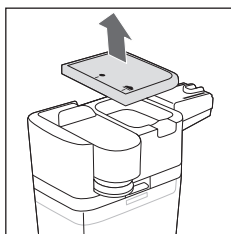
**Poznámka:** Ujistěte se, že byla výpusť mléka odebrána.

3 Stiskněte tlačítko OK pro začátek vypouštění horké vody.

### Důkladné čištění karafy na mléko

Pro důkladné čištění karafy musíte následující operace provádět pravidelně:

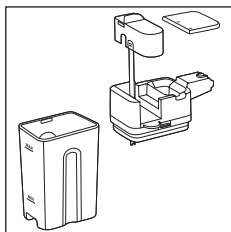
1 Odeberte víko z jednotky pro vypouštění mléka.



2 Odeberte výpusť z jednotky pro vypouštění mléka.

3 Odeberte z jednotky trubici na mléko.

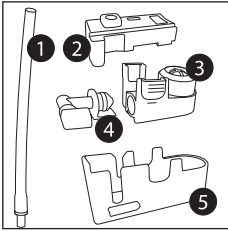
4 Důkladně propláchněte trubici i její výpusť vlažnou vodou.





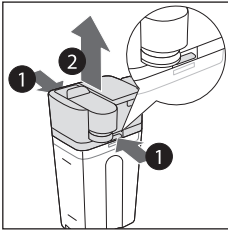
## Týdenní čištění karafy na mléko.

Výpusť pro mléko se skládá z pěti komponentů. Jednou týdně tyto komponenty odeberte a opláchněte je pod tekoucí vodou. Kromě nádoby na mléko také můžete všechny zbylé komponenty umýt v myčce.



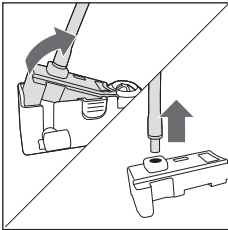
- 1 Trubice na mléko
- 2 umový držák
- 3 Pannarello
- 4 Spojovač pannarella
- 5 Uložení mléčné výpusti.

Rozebírání mléčné výpusti:

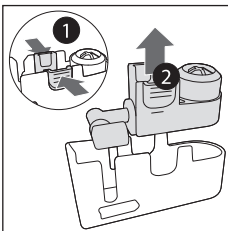


- 1 Stiskněte tlačítka pro uvolnění na obou stranách jednotky pro

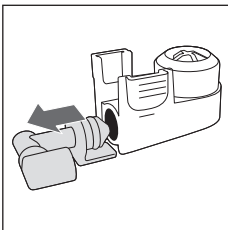
vypouštění mléka ( ) a vytáhněte horní část nádoby na mléko ( ).



- 2 Přetočte jednotku pro vypouštění mléka a pevně ji uchopte do ruky. Vytáhněte trubici na mléko z držáku.



- 3 Stiskněte uvolňovací tlačítka na Pannarellu a vyjměte jej z gumového držáku.



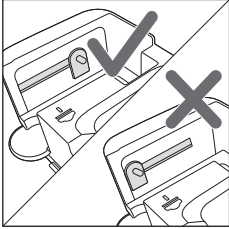
- 4 Vytáhněte spojovač z pannarella.

- 5 Omyjte všechny komponenty vlažnou vodou.



### Znovusložení karafy na mléko

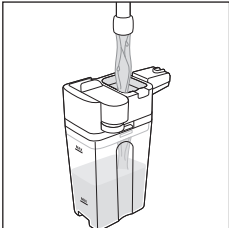
- 1 Pro znovusložení výpusti mléka následujte kroky 2 až 4 v kapitole "Rozebírání mléčné výpusti. Provedte je v opačném pořadí.
- 2 Vraťte výpusť mléka zpět do horní části karafy na mléko.
- 3 Vraťte horní část karafy na mléko do karafy na mléko.



**Poznámka:** Předtím, než vrátíte výpusť mléka zpět do horní části karafy, dejte čep v horní části do správné polohy. Pokud není čep ve správné poloze, nelze vrátit výpusť do horní části karafy na mléko.

### Měsíční čištění karafy na mléko

Pro tento cyklus použijte čistič mléčných okruhů.



- 1 Vysypte pytlík s čističem mléčných okruhů do karafy na mléko. Naplňte karafu vodou až po rysku MAX.
- 2 Vložte karafu na mléko do stroje a umístěte nádobu pod mléčnou výpusť.
- 3 Stiskněte tlačítko MENU, zvolte DRINKS a volbu potvrďte tlačítkem OK. Procházejte dolů a zvolte MILK FROTH. Stiskněte tlačítko OK pro začátek vypouštění čistícího roztoku
- 4 Opakujte třetí krok až do vyprázdnění karafy na mléko.
- 5 Když je karafa prázdná, odeberte nádobu a karafu na mléko ze stroje.
- 6 Důkladně umyjte karafu na mléko a naplňte ji vodou z kohoutku až po rysku MAX.
- 7 Vložte karafu zpět do stroje.
- 8 Umístěte nádobu pod mléčnou výpusť.
- 9 Stiskněte tlačítko MENU a zvolte MILK FROTH v sekci DRINKS. Tak spustíte proplachovací cyklus karafy
- 10 Opakujte krok č.9, dokud není karafa prázdná.

**Poznámka:** Tento roztok nikdy nekonzumujte.

- 11 Opakujte kroky 6 až 10.
- 12 Když už stroj nevypouští žádnou vodu, čistící cyklus končí.
- 13 Rozeberte všechny součásti a omyjte je pod tekoucí vodou. Stroj je nyní připraven k použití.

## Odvápňovací procedura

Když se na displeji zobrazí hláška START CALC CLEAN, musíte stroj odvápňit. Pokud tak neučiníte, přestane stroj fungovat správně. V takovém případě není oprava kryta zárukou.



Používejte pouze Gaggia odvápňovací roztok navržený pro garanci excelentního výkonu stroje. Použití jiných produktů může stroj poškodit a zanechávat ve vodě zbytky. Pokud stroj nebude odvápňován, stává se záruka neplatnou.

Odvápňovací procedura trvá zhruba 30 minut a sestává se z odvápňovacího a proplachovacího cyklu. Odvápňovací či proplachovací cyklus můžete přerušit stiskem tlačítka ESC. Pro jejich pokračování pak stiskněte tlačítko OK.

**Poznámka:** Během odstraňování vodního kamene nevyjímejte varnou skupinu.

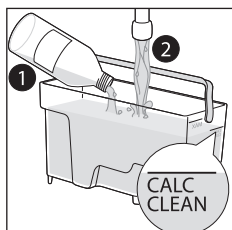
**Varování:** Nekonzumujte odvápňovací roztok ani vodu vypouštěnou v rámci odvápňovací procedury.

- 1 Odeberte filtr INTENZA+
- 2 Odeberte odkapávač a nádobu na kávové puky, vyprázdněte a vyčistěte je a vložte je znovu do stroje.
- 3 umístěte velkou nádobu (1.5l) pod kávovou výpusť
- 4 Když se na displeji objeví hláška START CALC CLEAN, stiskněte tlačítko OK pro začátek odvápňovací procedury. Odeberte výpusť horké vody, pokud:

- Stroj indikuje potřebu vložení karafy.

- Stroj indikuje potřebu otevření mléčné výpusť.

**Poznámka:** Můžete stisknout ESC pro odložení odvápňování. Pokud si přejete započít odvápňovací proceduru později, stiskněte tlačítko MENU, poté OK a procházejte menu až po výběr START CALC CLEAN. Stiskněte OK pro potvrzení.



5 Vylijte celou láhev Gaggia odvápňovacího roztoku do vodní nádrže a naplňte nádrž vodou až po vrub "CALC CLEAN". Poté ji vložte zpět do stroje. Začne první fáze odvápňování. Stroj začne vydávat odvápňovací roztok v pravidelných intervalech. Displej bude zobrazovat ikonu odvápňování, fázi a zbývající čas. První fáze trvá 20 minut.

6 Nechte stroj vydávat odvápňovací roztok dokud není nádrž prázdná.

7 Odeberte vodní nádrž a propláchněte ji.

8 Naplňte nádrž vodou až po rysku CALC CLEAN. Vraťte nádrž zpět do stroje a stiskněte OK.

9 Odeberte karafu na mléko a umyjte ji. Naplňte karafu na mléko vodou až po rysku MIN. Vložte karafu na mléko do stroje a otevřete mléčnou výpusť.

10 Odeberte nádobu, vyprázdněte ji a dejte ji zpět pod kávovou výpusť. Stiskněte OK pro potvrzení.

11 Nyní začne druhá fáze odvápnování, a sice průplach. Tato fáze trvá tři minuty. Displej zobrazuje ikonu průplachu a zbývající čas.

**Poznámka:** Pokud není vodní nádrž naplněna až po rysku CALC CLEAN, může být nutné průplach opakovat.

12 Vyčkejte, až stroj přestane vydávat vodu. Odvápnovací procedura skončila a na displeji se zobrazí fajfka.

13 Pro opuštění odvápnovacího cyklu stiskněte tlačítko OK. Stroj se začne zahřívat a provede automatický proplachovací cyklus.

14 Odeberte nádobu a vyprázdněte ji.

15 Proveďte operaci "Týdenní čištění karafy na mléko" pro vyčištění karafy po odvápnění.

16 Vyčistěte varnou skupinu tak, jak je popsáno v kapitole "Čištění varné skupiny pod tekoucí vodou".

17 Nainstalujte nový filtr INTENZA+ do vodní nádrže.

**Poznámka:** INTENZA+ filtr snižuje potřebnou frekvenci čištění.

## Co dělat, pokud je odvápnování přerušeno

Můžete ukončit odvápnovací proceduru stiskem tlačítka STAND-BY na ovládacím panelu. Pokud je odvápnovací proceduru přerušena před dokončením, postupujte takto:

1 Vyprázdněte vodní nádrž a důkladně ji umyjte.

2 Naplňte vodní nádrž čerstvou vodou až po vrub CALC CLEAN a znovu zapněte stroj. Stroj se zahřeje a provede automatický proplachovací cyklus

3 Před přípravou jakéhokoli nápoje proveďte manuální proplachovací cyklus. Pro provedení manuálního proplachovacího cyklu vypusťte polovinu vodní nádrže a poté připravte dva šálky mleté kávy, aniž byste ji přidali.

**Poznámka:** Pokud nebyla procedura dokončena, bude nutné provést další odvápnovací proceduru, jakmile to bude možné.





## Varovné ikony a chybové kódy

### Význam varovných kódů

Varovné ikony jsou červené. Seznam níže popisuje varovné ikony, které se na displeji mohou objevit.



Naplňte vodní nádrž vodou až po rysku MAX.



Násypka na kávová zrna je prázdná. Nasypte do ní kávová zrna.



Vyprázdněte zásuvku na kávové puky. Počkejte pět vteřin a poté ji vraťte zpátky.



Zásuvka na kávové puky je plná. Zkontrolujte, zda je stroj zapnutý. Odeberte zásuvku a vyprázdněte ji.



Varná skupina není ve stroji či nebyla správně vložena. Vložte varnou skupinu.



Varná skupina je ucpaná kávovým prachem. Vyčistěte varnou skupinu.



Výpusť horké vody není vložena. Nainstalujte ji.



Karafa na mléko není nainstalována. Vložte karafu do stroje.



Pokud se toto zobrazí na displeji, přejděte na sekci "Význam chybových kódů" pro zjištění významu zobrazeného kódu a dalšího postupu. Když se tato ikona objeví, stroj nelze používat.



Vložte odkapávač a zavřete servisní dvířka.



## Význam chybových kódů

Seznam níže vysvětluje chybové kódy, které se na displeji mohou objevit, jejich význam a řešení problému. Pokud jsou navrhovaná řešení neefektivní a (na displeji chybový kód zůstává a stroj nefunguje správně), kontaktujte zákaznickou linku Gaggia. Když se zobrazují další chybové kódy, vezměte, prosím, stroj do autorizovaného servisního centra. Kontakty jsou uvedené v přiložené brožurce či na webech [www.gaggia.com](http://www.gaggia.com) a [www.gaggia.it](http://www.gaggia.it).

Ch	Problém	Příčina	Řešení
01	Mlýnek na kávu je ucpaný.	Kávové výstupní potrubí je ucpané.	Vypněte stroj hlavním vypínačem a odeberte varnou skupinu. Důkladně vyčistěte výstupní potrubí pomocí rukojeti lžičky či odměrky. Poté znovu zapněte spotřebič.
03 - 04	Vyskytl se problém ve varné skupině.	Varná skupina je špinavá či není správně zvlhčená.	Vypněte stroj pomocí hlavního vypínače. Odeberte varnou skupinu a důkladně ji vyčistěte (viz kapitola "Čištění varné skupiny".)
		Varná skupina není ve správné pozici.	Vypněte stroj pomocí hl. vypínače. Odeberte varnou skupinu a znovu ji do stroje vložte. Ujistěte se, že je varná skupina ve správné pozici předtím, než ji vložíte zpět. Postupujte tak, jak je popsáno v kapitole "Znovuvložení varné skupiny".
05	Vyskytl se problém ve vodním okruhu	Ve vodním okruhu je vzduch.	Dvakrát odeberte a následně vraťte zpět do stroje vodní nádrž. Ujistěte se, že vkládáte nádrž správně. Zkontrolujte, zda je místo pro nádrž čisté.  Pokud používáte INTENZA+ filtr, vytáhněte filtr z vodní nádrže a zatřeste jím pro odstranění vzduchu z filtru. Poté vraťte filtr zpět do vodní nádrže.
14	Stroj je přehřátý	Může zde být více příčin.	Vypněte stroj a znovu jej po 30 minutách zapněte. Proveďte tuto operaci 2x nebo 3x.

## Řešení problémů

Tato kapitola shrnuje nejčastější problémy, kterým můžete čelit při používání stroje. Pokud nejste schopni vyřešit problém za pomoci informací níže, navštivte FAQ sekce na [www.gaggia.com](http://www.gaggia.com) nebo [www.gaggia.it](http://www.gaggia.it) nebo kontaktujte buď centrum zákaznické podpory, nebo lokálního distributora ve vaší zemi.

Problém	Příčina	Řešení
Stroj se nezapne.	Stroj je odpojen od sítě či je hlavní vypínač v poloze "O".	Zkontrolujte, že je napájecí kabel připojen správně.  Ujistěte se, že je hlavní vypínač v poloze "I"
Stroj je v DEMO módu.	Stiskli jste tlačítko STAND-BY více než osmkrát.	Vypněte stroj a zapněte jej znovu použitím hlavního vypínače na zádi stroje.
Odkapávací zásuvka je rychle naplněna.	Toto je normální. Stroj využívá vodu k proplachování vnitřního okruhu a varné skupiny. Určité množství vody proudí skrz vnitřní systém přímo do odkapávací zásuvky.	Když se v mřížce odkapávače objeví indikace, vyprázdněte odkapávací zásuvku.  Umístěte šálek pod výpusť abyste získali vodu k proplachování.
Stroj nepřetržitě zobrazuje indikaci pro vysypání nádoby na kávovou sedlinu.	Vysypali jste nádobu na kávové puky, když byl stroj vypnutý.  Nádoba na kávové puky byla vrácena příliš rychle.	Vždy vyprázdněte nádobu na kávovou sedlinu když je stroj zapnutý. Pokud je nádoba vyprázdněna když je stroj vypnutý, počítadlo varných cyklů se neresetuje a stroj ukazuje ikonu, i když nádoba není plná.  Vždy, když vyměňujete nádobu na kávové puky, počkejte 5 vteřin. Takto se počítadlo kávové sedliny zresetuje zpět na nulu.
Nádoba na kávové puky je příliš plná a stroj nezobrazuje ikonu plné nádoby na kávové puky.	Odkapávač byl odebrán, aniž byste vyprázdnili nádobu na kávové puky.	Vždy, když odeberete odkapávač, vyprázdněte nádobu na kávové puky i tehdy, když jich obsahuje pouze několik. Takto bude jejich počítadlo zresetováno, takže od této chvíle bude ukazovat správný počet.
Stroj požaduje vyprázdnění zásuvky na kávové puky, ačkoliv tato zásuvka není plná..	Stroj nezresetoval počítadlo, když byla zásuvka na kávové puky vyprázdněna.	Vždy, když vyndáte nádobu na kávové puky, počkejte 5 vteřin. Takto se počítadlo kávové sedliny zresetuje zpět na nulu.  Vždy vyprázdněte nádobu na kávovou sedlinu když je stroj zapnutý. Pokud je nádoba vyprázdněna když je stroj vypnutý, počítadlo varných cyklů se neresetuje.
Nelze odebrat varnou skupinu.	Varná skupina není ve správné pozici.  Zásuvka na kávovou sedlinu nebyla vyprázdněna.	Zavřete servisní dvířka. Vypněte a zapněte stroj. Čekajte na obrazovku signalizující, že je stroj připraven a poté vyjměte varnou skupinu.  Před odebráním varné skupiny odeberte i zásuvku na kávovou sedlinu.

Problém	Příčina	Řešení
Varná skupina nemůže být vložena.	Varná skupina není ve správné pozici.	Varná skupina nebyla dána do správné polohy. Ujistěte se, že je páka v kontaktu se základnou varné skupiny a že je hák varné skupiny ve správné pozici, viz kapitola "Znovuvložení varné skupiny".  Restartujte stroj: Dejte nádobu na kávové puky zpět na místo. Nevkládejte varnou skupinu. Zavřete servisní dvířka s již vloženou nádobou na kávové puky, potom odpojte a zapojte napájecí kabel. Poté se pokuste znovu vložit varnou skupinu a zapněte stroj.
	Stroj stále provádí odvápnovací cyklus.	Když pobíhá odvápnovací procedura, nelze varnou skupinu odebrat. Učíte tak po jejím dokončení.
Káva je vodnatá nebo má příliš málo crémy.	Mlýnek je nastaven na hrubé mletí.	Nastavte jej na jemnější nastavení
	Nevhodná káva.	Změňte kávu.
	Stroj provádí sebenastavení	Připravte několik šálek kávy.
	Varná skupina je špinavá či potřebuje zvlhčit.	Vyčistěte varnou skupinu.
Z kávové výpusti kape káva.	Kávová výpusť je ucpaná.	Vyčistěte výpusť a její díry pomocí kartáče štětkovcovitého tvaru.
	Výpustní potrubí je ucpené	Vyčistěte výpustní potrubí.
Káva není dostatečně horká.	Použité šálky jsou studené.	Předehejte šálky pod horkou vodou.
	Teplota je nastavena příliš nízko, zkontrolujte nastavení.	Nastavte teplotu na MAX.
	Přidali jste mléko.	Přidání horkého či studeného mléka teplotu určitým způsobem sníží vždy.
Stroj mele kávová zrna, avšak k přípravě kávy nedochází.	Výpustní potrubí kávy je zablokované	Vyčistěte výstupní potrubí lžičkou či rukojetí odměrky. Vypněte a znovu zapněte stroj.
	Je nastaveno příliš jemné mletí..	Nastavte hrubší mletí.
	Varná skupina je špinavá	Vyčistěte varnou skupinu.
	Vypouštěcí jednotka kávy je špinavá.	Vyčistěte výpusť a její díry pomocí kartáče štětkovcovitého tvaru.
Káva vychází příliš pomalu.	Mlýnek je nastaven na příliš jemné mletí.	Použijte jinou kávovou směs či přenastavte mlýnek.
	Varná skupina je špinavá.	Vyčistěte varnou skupinu.
	Výpustní potrubí je ucpané.	Vyčistěte výstupní potrubí lžičkou či rukojetí odměrky.
	Okruh stroje je ucpaný vodním kamenem.	Odvápněte stroj.

Problém	Příčina	Řešení
Napěněné mléko je studené	Šálky jsou studené.	Předehejte šálky horkou vodou.
Mléko nepění.	Karafa na mléko je špinavá či nebyla vložena správně.	Vyčistěte karafu a ujistěte se, že je umístěna správně.
	Výpust' mléka je kompletně otevřená.	Zkontrolujte, že je výpust' mléka ve správné poloze.
	Karafa na mléko nebyla správně spojena s ostatními součástmi.	Ujistěte se, že všechny komponenty, obzvláště pak mléčná trubice, jsou upevněny správně.
	Typ mléka není vhodný na pění.	Množství a kvalita pěny závisí na typu mléka. Otestovali jsme následující typy mléka a získali uspokojivé napěnění: Polotučné, plnoučné, sojové a bez laktózy. Ostatní typy jsme netestovali, neboť mohou produkovat nedostatečně kvalitní pěnu.
Ikona INTENZA+ filtru svítí, ačkoli byl právě vyměněn.	RESET nebyl potvrzen v menu stroje.	Potvrďte aktivaci filtru prostřednictvím menu stroje (viz kapitola "Instalace INTENZA+ filtru").
"INTENZA+" filtr nemůže být vložen.	Odstraňte vzduch z filtru.	Nechte bubliny vzduchu z filtru vylézt.
	Nádrž stále obsahuje nějakou vodu.	<b>Vyprázdněte nádrž před instalací filtru.</b>
	Pokusili jste se nainstalovat jiný filtr, než INTENZA+.	Na tento stroj lze instalovat pouze filtr INTENZA+
Pod strojem je voda	Na INTENZA+ filtru není gumové těsnění.	zkontrolujte balení těsnění a nainstalujte na "INTENZA+" filtr gumové těsnění.
	Odkapávač je příliš plný a došlo k jeho přelití.	Vyprázdněte odkapávací zásuvku když se objeví indikace v mřížce odkapávače. Před odvápnovací procedurou vždy vyprázdněte odkapávací zásuvku.
	Odkapávač není umístěn na vodorovném povrchu.	Aby indikace plného odkapávače fungovala správně, umístěte stroj na rovný povrch.

## Technické specifikace

Nominální napětí - Energetická třída - Příkon	Viz datový štítek na servisních dvířkách
Materiál	Termoplastického typu
Rozměry	221 x 340 x 430 mm
Hmotnost	7.5 kg
Délka napájecího kabelu	1200 mm
Ovládací panel	Přední panel
Velikost šálku	Up to 152 mm
Vodní nádrž	1.8 litru - Odnímatelný typ
Kapacita nádoby na kávová zrna	250 g
Kapacita nádoby na kávové puky	15
Tlak pumpy	15 bar
Boiler	Boiler z nerezové oceli
Bezpečnostní zařízení	Termální fúze